



Κέρος

Το πρώτο θαλάσσιο ιερό στον κόσμο
2.750-2.300 π.Χ.



Κέρος.
Μεταξύ Νάξου και Αμοργού,
στο κέντρο των Μικρών Κυκλάδων.
Ορεινή
και πολύ δύσκολα προσβάσιμη.
Ακατοίκητη σήμερα.



Ο «αρπιστής» και ο «αυλητής» της Κέρου.
Κτερίσματα τάφου.
Εθνικό Αρχαιολογικό Μουσείο, Αθήνα.
Χρονολογούνται στην Πρώιμη Εποχή του Χαλκού
ή Πρωτοκυκλαδική II.
2.700-2.300 π.Χ.

Κηρυγμένος αρχαιολογικός χώρος, αποτελεί μία από τις σημαντικότερες και ιδιαίτερου ενδιαφέροντος προϊστορικές θέσεις στην Ελλάδα.

Ο πολιτιστικός πλούτος που κρύβει στα σπλάχνα της η Κέρος έχει λεηλατηθεί επανειλημμένα κατά το παρελθόν από λαθρανασκαφείς. Ειδικά στα τέλη της δεκαετίας του 1950 και στις αρχές του '60, πραγματοποιήθηκε εκτεταμένη αρχαιοκαπηλία.

Το 1976, σε έκθεση στην Καρλσρούη με τίτλο «Η τέχνη των Κυκλάδων», παρουσιάστηκε ένα σύνολο κλεμμένων αρχαιοτήτων, στο οποίο συμπεριλαμβάνονταν κομμάτια σπασμένων ειδωλίων από την ιδιωτική συλλογή Ερλενμάγιερ. Για τα 18 από αυτά το ευρετήριο ανέγραφε «από την Κέρο». Καθώς η προέλευσή τους δεν ήταν επιβεβαιωμένη, το ελληνικό κράτος δεν υπέβαλε τότε αίτημα διεκδίκησης των αρχαιοτήτων και σε αυτό βασίστηκε αρκετά χρόνια αργότερα -το 1990- η απόφαση της βρετανικής δικαιοσύνης που απέρριψε την ελληνική προσφυγή κατά της δημοπρασίας του οίκου Sotheby's όπου παρουσιάστηκαν προς πώληση, επονομαζόμενα πλέον «Ο θησαυρός της Κέρου».

Πλέον όμως, χάρη σε τεκμηριωμένα ανασκαφικά ευρήματα, η αρχαιολόγος Δρ. Πέγκυ Σωτηρακοπούλου στη μελέτη της «Ο θησαυρός της Κέρου. Μύθος ή πραγματικότητα;» κατάφερε να τεκμηριώσει την προέλευσή τους: κομμάτια που βρίσκονται στο εξωτερικό ταιριάζουν απόλυτα με ευρήματα των ανασκαφών στον Κάβο της Κέρου.

Το Μουσείο Κυκλαδικής Τέχνης αγόρασε από τη δημοπρασία 59 κυκλαδικά ειδώλια και η Εμπορική Τράπεζα 17, τα οποία παραχώρησε στο Μουσείο, ενώ 5 ακόμη ειδώλια απέκτησε το ίδρυμα Ν.Π. Γουλανδρή στα επόμενα χρόνια. Έτσι, ένα μέρος του «Θησαυρού της Κέρου» επαναπατρίστηκε.



Κέρος

Φτάνοντας με καΐκι στην Κέρο μπορούσε να δει από μακριά τη δυτική πλευρά της σκαμμένη ως τη θάλασσα, το τοπίο κατεστραμμένο, τα χώματα αναμοχλευμένα.

Ύστερα από ειδοποίηση του τότε αρχαιολόγου της Αρχαιολογικής Υπηρεσίας και μετέπειτα καθηγητή Χρίστου Ντούμα, ο Colin Renfrew ήταν από τους πρώτους που έφτασαν στην Κέρο το 1963, νεαρός ακόμα αρχαιολόγος. Σήμερα, θεωρείται ένας από τους σημαντικότερους αρχαιολόγους παγκοσμίως και έχει διενεργήσει πολλές ανασκαφές στην Ελλάδα. Ταγμένος εχθρός της αρχαιοκαπηλίας και της παράνομης διακίνησης αρχαιοτήτων έχει αναπτύξει μεγάλη δράση διεθνώς για την πάταξή της. Συνδιευθύνει το ερευνητικό πρόγραμμα Ανασκαφές Κέρου. Είναι μέλος της Βρετανικής Ακαδημίας και της Βουλής των Λόρδων του Ηνωμένου Βασιλείου.



Η δυτική ακτή της Κέρου, θέση Κάβος, και το Δασκαλιό

Η διαπίστωση της αρχαιοκαπιλίας οδήγησε, από το 1963 και μετέπειτα, σε μία σειρά ανασκαφικών και επιφανειακών ερευνών από τις οποίες άλλες έχουν ήδη δημοσιευθεί και άλλες βρίσκονται στο στάδιο της μελέτης. Συγκεκριμένα, μετά τις αρχικές διερευνητικές επεμβάσεις από την Αρχαιολογική Υπηρεσία το 1963 και το 1967 με ανασκαφείς τους Φωτεινή Ζαφειροπούλου, Χρίστο Ντούμα και Κωνσταντίνο Τσάκο, το 1987 έλαβε χώρα η πρώτη συστηματική ανασκαφή του συλημένου αποθέτη ειδωλίων, υπό την διεύθυνση των καθηγητών Colin Renfrew, Χρίστου Ντούμα και Λίλας Μαραγκού.

Πέρασαν σχεδόν 20 χρόνια ώσπου οι αρχαιολόγοι να επανέλθουν στον χώρο, έχοντας ένα μακροπρόθεσμο μελετημένο ανασκαφικό και ερευνητικό σχέδιο, με στόχο τη διερεύνηση μίας αλώβητης από τους λαθρανασκαφείς περιοχής, πρωτοβουλία του καθ. Colin Renfrew. Έτσι, το 2006 ξεκίνησε η πρώτη ανασκαφική περίοδος του σχεδίου η οποία ολοκληρώθηκε το 2008. Κατά την ανασκαφική έρευνα ανακαλύφθηκε στη θέση Κάβος, στο δυτικό άκρο της Κέρου, μια ασύλητη θέση με πολύ ασυνήθιστα χαρακτηριστικά: επρόκειτο για ένα τεράστιο αποθέτη με 500 και πλέον θραύσματα μαρμάρινων ειδωλίων, 2.300 τμήματα μαρμάρινων λεκανών και πολλά κεραμικά αγγεία πόσης κρασιού. Η αρχαιολογική ομάδα κατάφερε να μελετήσει πλήρως την ιδιαίτερη αυτή εναπόθεση, αναπληρώνοντας κατά το δυνατό τη ζημιά που προκάλεσαν στην περιοχή οι λαθρανασκαφείς. Επίσης, στο Δασκαλιό, μικροσκοπική σήμερα νησίδα που κατά την πρώιμη Εποχή του Χαλκού ήταν ενωμένη με την Κέρο καθώς η στάθμη της θάλασσας βρισκόταν περίπου 4 μέτρα πιο χαμηλά απ' ό,τι στις μέρες μας, η ανασκαφή έφερε στο φως μια σειρά επιβλητικών κτηρίων από ναξιώτικο μάρμαρο που κατασκευάστηκαν στην κορφή του γύρω στο 2.550-2.300 π.Χ. Μεταξύ αυτών, ένα εντυπωσιακό κτήριο μήκους 16 μ., το μεγαλύτερο γνωστό κτήριο της Πρωτοκυκλαδικής Περιόδου.

Τα τρία χρόνια που ακολούθησαν, 2009-2011, οι ανασκαφείς επικεντρώθηκαν στη μελέτη και την ερμηνεία των ευρημάτων, τα συμπεράσματα των οποίων δημοσιεύτηκαν σε μία σειρά συλλογικών τόμων υπό τον γενικό τίτλο: *The sanctuary on Keros and the origins of Aegean ritual practice: the excavations of 2006-2008*, McDonald Institute for Archaeological Research, University of Cambridge, UK.

Τις χρονιές 2012 και 2013 ακολούθησε επιφανειακή έρευνα, συνέργεια της Βρετανικής Σχολής Αθηνών και της Ελληνικής Αρχαιολογικής Υπηρεσίας, υπό την διεύθυνση του καθ. Colin Renfrew, της Δρ. Μαρίζας Μαρθάρη και της Αικατερίνης Δελλαπόρτα. Έχοντας αξιολογήσει τα αποτελέσματα αυτής, η δεύτερη ανασκαφική περίοδος ξεκίνησε το 2016 με επίκεντρο εργασιών το Δασκαλιό. Εκεί οι ανασκαφείς βρέθηκαν, μεταξύ άλλων, μπροστά σε μία εντυπωσιακή κλίμακα (σκάλα), η οποία σκαρφαλώνει στην πλαγιά του βράχου, ξεκινώντας από το σημείο που κάποτε υπήρχε η στενή λωρίδα γης και ο δρόμος που ένωνε τις απέναντι σήμερα ακτές. Επιπλέον, σε ολόκληρο το Δασκαλιό, το οποίο έχει τη μορφή πυραμίδας με εξαιρετικά απότομες πλευρές, οι ανασκαφείς διαπίστωσαν πως η φυσική κλίση του εδάφους είχε προσεκτικά διαμορφωθεί με μία σειρά εντυπωσιακών επάλληλων αναλημμάτων, τα οποία στηρίζονται σε καλοχτισμένους τοίχους, επίσης από ναξιώτικο μάρμαρο. Σκοπός των κατασκευών αυτών οι οποίες δημιουργούν τεχνητά πλατώματα, ήταν η εκμετάλλευση όσο το δυνατόν μεγαλύτερης επιφάνειας για τη δόμηση οικημάτων. Το σημείο παρουσιάζει την πιο εντυπωσιακή δημόσια αρχιτεκτονική στις Κυκλάδες της εποχής του Χαλκού, που όμοιά της δεν υπάρχει πουθενά στην ευρύτερη περιοχή του Αιγαίου.



Θραύσματα ειδωλίων. 2.700-2.300 π.Χ.
Ευρήματα της συστηματικής ανασκαφής, περίοδος 2006-2008.

Τρεις χάλκινοι πελέκεις που βρέθηκαν στο μεγάλο κτήριο του Δασκαλιού.



Ο κατακερματισμός των ειδωλίων γινόταν σκόπιμα στο πλαίσιο κάποιας θρησκευτικής τελετουργίας και ακολουθούσε η εναπόθεσή τους στο ιερό.

Δεν είναι πάντα εύκολο για τους αρχαιολόγους να φτάσουν σε συμπεράσματα μελετώντας τα ευρήματα των ανασκαφών, πολύ περισσότερο όταν πρόκειται για την έρευνα προϊστορικών θέσεων για τις οποίες στερούμαστε γραπτές πηγές. Παρόλα αυτά, η ανακάλυψη στη θέση Κάβος, και η εξονυχιστική μελέτη των εκατοντάδων θραυσμάτων ειδωλίων και μαρμάρινων αγγείων που δεν κολλούσαν μεταξύ τους οδήγησαν με ασφάλεια σε μία μοναδική διαπίστωση: το δυτικό άκρο της Κέρου ήταν μέρος όπου λάμβαναν χώρα εξαιρετικά ασυνήθιστες και επαναλαμβανόμενες τελετουργικές πρακτικές. Άνθρωποι απ' όλα τα νησιά των Κυκλάδων έφερναν από μακριά και εναπόθεταν εδώ ένα σπασμένο κομμάτι ειδωλίου ή αγγείου, κρατώντας

ίσως το υπόλοιπο. Η ιδιόμορφη αυτή τελετουργία, δημιουργούσε στους συμμετέχοντες την αίσθηση της κοινότητας, ενδεχομένως και της ιεραρχίας. Η θέση λοιπόν δεν μπορεί παρά να χαρακτηριστεί ιερό, που δεν συνοδευόταν από την παρουσία εντυπωσιακών κατασκευών ή κάποιοι μεγάλου συγκροτήματος κτηρίων. Αντίθετα, αυτά τα μνημειώδη κτήρια κατασκευάστηκαν στο Δασκαλιό, τα χαρακτηριστικά του οποίου τώρα αρχίζουν να γίνονται κατανοητά. Επιπρόσθετα, τα τελευταία ανασκαφικά στοιχεία επιβεβαιώνουν πως το Δασκαλιό αναπτύχθηκε σε σπουδαίο κέντρο εισαγωγής μεταλλευμάτων χαλκού, όπου στη συνέχεια λάμβαναν χώρα οι διαδικασίες τήξης και χύτευσης μετάλλινων αντικειμένων.



Αγγεία



Μαρμάρινα ειδώλια από το Δασκαλιό



Σφραγιδόλιθος



Η ανασκαφική έρευνα του 2016 έφερε στο φως την κλίμακα και την απόληξη του καταποντισμένου σήμερα δρόμου που συνέδεε τη θέση Κάβος της Κέρου με το Δασκαλιό.

Πέρα από τις πολύ συχνές δημοσιεύσεις σε επιστημονικές εκδόσεις, εκτενείς αναφορές και αφιερώματα για τη σπουδαιότητα της έρευνας στην Κέρο γίνονται στον διεθνή και ελληνικό έντυπο και ηλεκτρονικό Τύπο, μεταξύ αυτών:

The Times, January 28 2017, *Fragmented Greek story comes together*
www.thetimes.co.uk

The Guardian, June 10 2011, *Broken idols of Keros*, www.theguardian.com

Real News, 25.2.2017, Τα μυστικά της Κέρου-Στα χνάρια των σπόρων της Ιστορίας
www.real.gr

Το Κουτί της Πανδώρας, 30.1.2017, *Εντυπωσιακά ευρήματα από την εποχή των Πυραμίδων της Αιγύπτου στην Κέρο*, www.koutipandoras.gr

LIFO, 30.1.2017, *Νέα ευρήματα στην Κέρο ενισχύουν την αινιγματικότητα της αρχαίας θέσης*,
www.lifo.gr

Ναυτεμπορική, 30.1.2017, *Το αρχαιότερο νησιωτικό ιερό στον κόσμο*, www.naftemporiki.gr

Μηχανή του Χρόνου, 24.5.2016, *Ο θησαυρός της Κέρου και η μεγάλη ληλασία...*,
www.mixanitouxronou.gr

Το Βήμα, 14.6.2011, *Η Κέρος της Προϊστορίας ήταν τόπος προσκυνήματος των Κυκλάδων*,
www.tovima.gr

Η Κέρος ήταν ένα μεγάλο ιερό της Πρωτοκυκλαδικής εποχής με ακτινοβολία σε όλες τις Κυκλάδες, αντίστοιχο με αυτό της Δήλου των ιστορικών χρόνων.

Η Εποχή του Χαλκού καλύπτει στις Κυκλάδες δύο χιλιετίες περίπου, από το 3.200 έως το 1.100 π.Χ. με εξέχοντα πολιτισμό που οι μελετητές ονόμασαν Κυκλαδικό για να ξεχωρίζει από τους άλλους σύγχρονούς του.

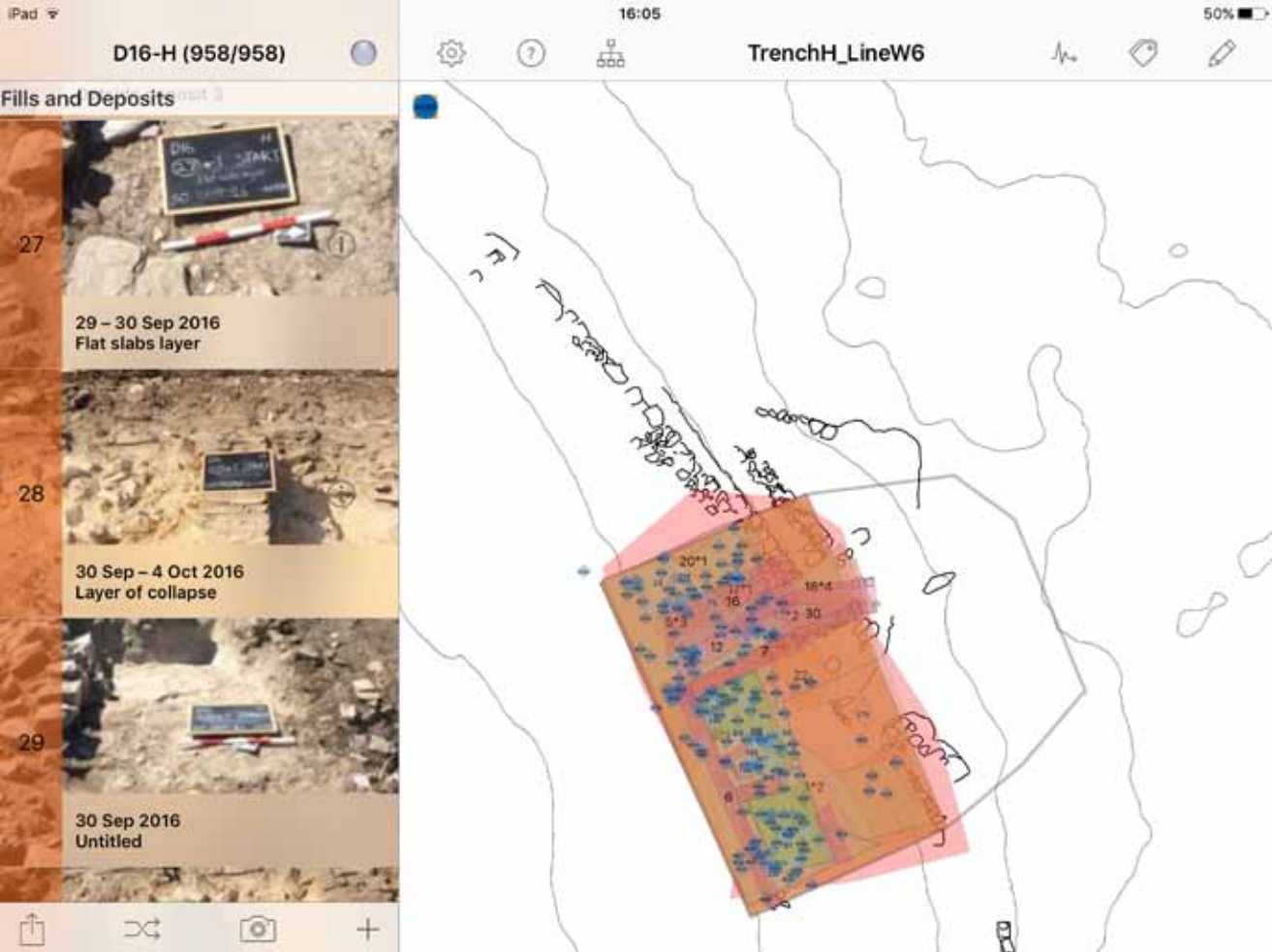
Η Πρωτοκυκλαδική περίοδος (3.200-2.000 π.Χ.) χαρακτηρίζεται από την ανάπτυξη της μεταλλουργίας, της ναυσιπλοΐας και της επικοινωνίας. Τα αρχαιολογικά ευρήματα μαρτυρούν την ακμή των Κυκλάδων την πρώιμη αυτή εποχή, οι οποίες, στο κέντρο των θαλάσσιων δρόμων επικοινωνίας του Αιγαίου, διαδραμάτισαν κυρίαρχο ρόλο στη διακίνηση υλικών, αγαθών και ιδεών. Μέταλλα, οψιανός και μάρμαρο -μοναδικές πρώτες ύλες των Κυκλάδων- εξαπλώθηκαν σε όλο το Αιγαίο.



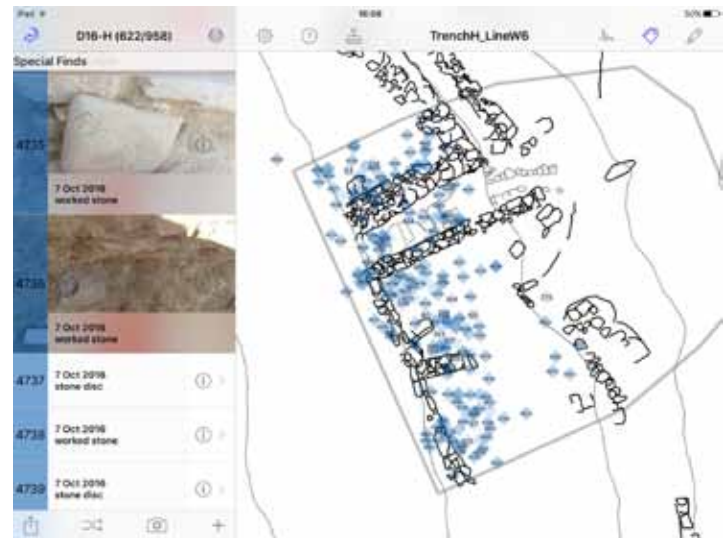
Το επιστημονικό πρόγραμμα υλοποιείται με τις πιο σύγχρονες μεθόδους τόσο στο ανασκαφικό πεδίο, όσο και σε ερευνητικό επίπεδο μελέτης των ευρημάτων.

Οι ανασκαφείς της Κέρου εφαρμόζουν, τόσο στο ανασκαφικό πεδίο όσο και στα εργαστήρια, ένα πλήρως ψηφιοποιημένο σύστημα αποτύπωσης της ροής των εργασιών, που λειτουργεί με την καινοτόμο εφαρμογή iDig που πρώτη φορά εφαρμόζεται σε προϊστορική ανασκαφή στην Ελλάδα. Το iOS λογισμικό της επιτρέπει σε κάθε ανασκαφέα-χρήστη tablet την επιτόπου αναλυτικότερη καταγραφή των ευρημάτων πεδίου-σταθερών και κινητών- με ταυτόχρονη ενσωμάτωσή τους στο σύνολο της κεντρικής τράπεζας δεδομένων και αυτόματη αναβάθμιση της συνολικής εικόνας όλου του χώρου της ανασκαφής. Επίσης, συνδέεται με τη φωτογραμμετρία, ένα νέο ειδικό σύστημα σύνθεσης τοπογραφικών μετρήσεων και φωτογραφίας, που μετατρέπει αμέσως

και με ακρίβεια τις πληροφορίες που του δίνονται σε απεικονιστικά γεωσυνδυαστικά τρισδιάστατα μοντέλα, αντικαθιστώντας πλήρως τα παραδοσιακά σχέδια σε χαρτί. Το σύστημα αυτό καταγράφει βήμα-βήμα την ανασκαφή και παρέχει επιπλέον τη δυνατότητα εικονικής αναδρομής στην πορεία των εργασιών κατά την επεξεργασία των ευρημάτων. Με τα παραπάνω, εκτός από απόλυτη ακρίβεια, επιτυγχάνεται και ταχύτερος χρόνος επεξεργασίας, και επομένως μελέτης, των ευρημάτων.



Ανασκαφική έρευνα πεδίου:
καταγεγραμμένα σταθερά και κινητά ευρήματα όπως απεικονίζονται στην οθόνη tablet με το πρόγραμμα iDig.





Τρισδιάστατη φωτογραμμετρική απεικόνιση κτηρίου και της κλίμακας στην είσοδο του Δασκαλιού





Εξετάζοντας αρχαίους σπόρους στο μικροσκόπιο.

Όταν βρίσκεις έναν αρχαίο σπόρο βλέπεις τον άνθρωπο που τον έφερε, που τον καλλιέργησε, που τον έσπασε για να κάνει φάβα. Δεν είναι ένας απλός σπόρος. Είναι ένα κομμάτι της Ιστορίας.

Επιστημονικοί συνεργάτες επεξεργάζονται και αναλύουν τα ιδιαίτερα ανασκαφικά ευρήματα.

Η μελέτη των περιβαλλοντικών δεδομένων (καμένοι σπόροι, κάρβουνο, φυτόλιθοι, οστά, όστρεα, υπολείμματα τροφής σε αγγεία και άλλα υλικά) έχει ιδιαίτερη θέση στο ερευνητικό πρόγραμμα της ανασκαφής της Κέρου. Βασίζεται στις πιο σύγχρονες αναλυτικές μεθόδους, παρέχει στοιχεία για την καθημερινή ζωή και τις γεωργικές δραστηριότητες του νησιού και έως τώρα επιβεβαίωσε την εξαιρετική σημασία της ελιάς και της αμπέλου στην οικονομία του. Η περαιτέρω έρευνα θα βοηθήσει στο να γίνει κατανοητή η βασική ταυτότητα της θέσης.

Επιπλέον, εξειδικευμένοι συνεργάτες στη γεωαρχειολογία, τη χημεία του εδάφους, την αρχιτεκτονική και την αρχαιομεταλλουργία επεξεργάζονται και αναλύουν τα επιμέρους ανασκαφικά ευρήματα. Με τη χρήση σύγχρονων μεθόδων υψηλής τεχνολογίας ανασυστήνονται με εξαιρετική λεπτομέρεια οι ανθρώπινες δραστηριότητες μέσα στον περιβάλλοντα χώρο. Έτσι, μεταξύ άλλων, μπορούμε, π.χ. να καταλάβουμε πώς χρησιμοποιήθηκαν τα κτήρια, πώς εγκαταλείφθηκαν ή καταστράφηκαν. .



ΑΝΑΣΚΑΦΕΣ ΚΕΡΟΥ

Ευθύνη απέναντι στην Ιστορία, την Κοινωνία, τον Πολιτισμό.

Ιστορία

Η ανασκαφή της Κέρου συμβάλλει στη διάσωση και την κατανόηση του Κυκλαδικού Πολιτισμού, μεταβάλλοντας την έως σήμερα αντίληψη για την Πρώιμη Εποχή του Χαλκού στις Κυκλάδες και στον ελλαδικό χώρο στο σύνολό του. Πρόκειται για την πλουσιότερη σε ευρήματα γνωστή θέση αυτής της περιόδου που αναδεικνύεται σε πρόδρομο της Κνωσού και του Μινωικού πολιτισμού.

Η Κέρος υπήρξε από τις αρχές της 3ης χιλιετίας π.Χ. το σημαντικότερο τελετουργικό κέντρο των Κυκλάδων στο μέσο της θάλασσας του Αιγαίου και το πρώτο θαλάσσιο ιερό στον κόσμο. Ανήκει σε μία μοναδική ομάδα ιδιαίτερου χαρακτήρα ιερών παγκοσμίας, όπως είναι το Stonehenge στην Αγγλία, ή το Göbekli Tepe στην Ανατολία.

Κοινωνία-Πολιτισμός

Η τοπική κοινότητα του Κουφονησίου, όπου και διαμένει και ζει η ανασκαφική ομάδα για 6 εβδομάδες, αναγνωρίζει την πολιτισμική και οικονομική σπουδαιότητα της έρευνας, για την πορεία της οποίας ενημερώνεται και ευαισθητοποιείται συστηματικά. Παράλληλα, το ερευνητικό πρόγραμμα στηρίζει την εντοπιότητα, καθώς στην ανασκαφή εργάζονται

ντόπιοι εργάτες, και ενισχύει οικονομικά το νησί -επιχειρήσεις καταλυμάτων, εστίασης και την τοπική αγορά από όπου προμηθεύεται το μεγαλύτερο μέρος των καθημερινών αναγκαίων αγαθών- σε μία χαμηλή για το νησί τουριστική περίοδο.

Η ιδέα δημιουργίας τοπικού μουσείου όπου θα εκτίθεται μέρος των ευρημάτων της Κέρου, βασίζεται σε σχέδιο συνεργασίας των αρμόδιων φορέων και αποβλέπει στην ευαισθητοποίηση ντόπιων και επισκεπτών για την πολιτιστική κληρονομιά, καθώς και στην ενίσχυση της τουριστικής κίνησης στις Μικρές Κυκλάδες.

Εκπαίδευση νέων επιστημόνων

Στην ανασκαφή συμμετέχουν φοιτητές αρχαιολογίας από ολόκληρο τον κόσμο. Η πρακτική εξάσκησή τους στο ανασκαφικό πεδίο συνδυάζεται με υψηλού επιπέδου διδασκαλία που αφορά τόσο τις κορυφαίες παγκοσμίας ανασκαφικές τεχνικές και την έρευνα, όσο και την εξοικείωσή τους με τις πιο σύγχρονες επιστημονικές και τεχνολογικές μεθόδους.



Η ένταση του ανέμου στη θέση συχνά ξεπερνάει τα 6 μποφόρ και δυσχεραίνει τις ήδη δύσκολες συνθήκες της ανασκαφής: εξαιρετικά επικλινές βραχώδες έδαφος, ζέστη και υγρασία.

Ανασκαφές Κέρου Πρόγραμμα 2015-2021

Το τρέχον ερευνητικό πρόγραμμα ξεκίνησε το 2015 με επιφανειακή έρευνα στη νότια Νάξο. Το 2016 διεξήχθησαν ανασκαφές στην Κέρο και το Δασκαλιό, οι οποίες θα συνεχιστούν το 2017 και το 2018 (6 εβδομάδες/έτος), οπότε και θα ολοκληρωθούν οι εργασίες πεδίου με επιφανειακή έρευνα στο Κάτω Κουφονήσι. Το 2019, θα ακο-

λουθήσει η μετα-ανασκαφική έρευνα η οποία συμπεριλαμβάνει τόσο τη μελέτη των ευρημάτων όσο και τις αναλύσεις των υλικών και των περισυλλεγμένων δειγμάτων που θα ολοκληρωθεί το 2020. Παράλληλα, με το πέρας των εργασιών πεδίου θα ξεκινήσει η προεργασία της δημοσίευσης. Η έκδοση προβλέπεται για το τέλος του 2021.

Ανθρώπινο Δυναμικό και Οικονομικά Στοιχεία

75 στο σύνολο επιστήμονες, φοιτητές και εργάτες εργάζονται στην ανασκαφή της Κέρου (στοιχεία 2016). Σε όλους παρέχονται ο ναύλος μετάβασης από και προς τον Πειραιά, η διαμονή και η σίτιση, με αθροιστικό κόστος €1.015/άτομο. Με σχέση μισθωτής εργασίας απασχολούνται οι εργάτες. Οι νέοι επιστήμονες από την Ελλάδα και το εξωτερικό, οι οποίοι επιλέγονται κάθε χρόνο βάσει βιογραφικού και συστάσεων, συμμετέχουν εθελοντικά. Ορισμένοι εκ των φοιτητών από το εξωτερικό συμμετέχουν στο εκπαιδευτικό πρόγραμμα *The University of Cambridge and Cyprus Institute Cycladic Field School*, καταβάλλοντας δίδακτρα για τη διάρκεια 6 εβδομάδων εκπαίδευσής τους, τα οποία αποτελούν και το μόνο ίδιο πόρο του προγράμματος. Πάγια έξοδα αποτελούν

η καθημερινή μετάβαση της ομάδας από το Κουφονήσι στην Κέρο, το ανασκαφικό αναλώσιμο υλικό (π.χ. εργαλεία) και η παροχή υπηρεσιών κινητής τηλεφωνίας και internet απαραίτητου για τη λειτουργία των συστημάτων καταγραφής της ανασκαφής. Η προμήθεια του τεχνολογικού εξοπλισμού (iPads, Η/Υ, drone κ.ά.) είναι ένα περαιτέρω ειδικό έξοδο. Στα παραπάνω προστίθενται και τα κόστη της ερευνητικής διεύθυνσης, των εξειδικευμένων αναλύσεων, των ειδικών μελετών και υπηρεσιών. Το συνολικό προβλεπόμενο κόστος για την υλοποίηση του επταετούς προγράμματος ανέρχεται με τη σημερινή ισοτιμία των νομισμάτων στις €990.295 (861.126 GBP).



ΑΝΑΣΚΑΦΕΣ ΚΕΡΟΥ

Διεύθυνση Ανασκαφής

Πανεπιστημιακή ανασκαφή της Βρετανικής Σχολής Αθηνών με εποπτεία της Αρχαιολογικής Υπηρεσίας του ΥΠΠΟ.

Επικεφαλής: Colin Renfrew και Michael Boyd, Πανεπιστήμιο του Κέιμπριτζ.

Αναπληρώτρια Διευθύντρια: Ειρήνη Λεγάκη, Εφορεία Αρχαιοτήτων Κυκλάδων, ΥΠΠΟ.

Υποδιευθυντές: Εύη Μαργαρίτη, Ερευνητικό Κέντρο Επιστήμης και Τεχνολογίας στην Αρχαιολογία, Ινστιτούτο Κύπρου, και

Γιώργος Γαβαλάς, Εταιρεία Κυκλαδικών Μελετών.

Υπεύθυνη πεδίου: Ιωάννα Μουτάφη, Πανεπιστήμιο του Κέιμπριτζ.

Επιστημονικοί Συνεργάτες

Γιώργος ΓΑΒΑΛΑΣ, Εταιρεία Κυκλαδικών Μελετών: *Μαρμάρινα αγγεία*. Μυρτώ ΓΕΩΡΓΑΚΟΠΟΥΛΟΥ, UCL, Qatar: *Μέταλλα και Μετάλλινα αντικείμενα*. Μυρσίνη ΓΚΟΥΜΑ, Πανεπιστήμιο του Άμστερνταμ: *Μικρομορφολογία*. Juan Jose GARCIA GRANERO, Πανεπιστήμιο της Οξφόρδης: *Οργανικά κατάλοιπα*. Roger DOONAN, Πανεπιστήμιο του Σέφιλντ: *Χημική ανάλυση εδάφους*. Bruce HARTZLER, ΑΣΚΣΑ: *Σύστημα Ψηφιακής Καταγραφής iDig, επικεφαλής*. James HERBST, ΑΣΚΣΑ: *Τοπογραφικές και αρχιτεκτονικές αποτυπώσεις, επικεφαλής του προγράμματος φωτογραμμετρίας*. Jill HILDITCH, Πανεπιστήμιο του Άμστερνταμ: *Κεραμική πετρογραφία*. Τατιάνα ΘΕΟΔΩΡΟΠΟΥΛΟΥ, ΑΣΚΣΑ: *Όστρεα και Οστά ψαριών*. Γιώργος ΚΑΖΑΝΤΖΗΣ, Εφορεία Αρχαιοτήτων Αιανής, ΥΠΠΟ: *Οστά ζώων*. Ayta KRIJNEN, Πανεπιστήμιο Vrije, Άμστερνταμ: *Κεραμική, επικεφαλής της ομάδας καταγραφής*. Judit LEBEGYEN: *Τριπτήρες και Χάνδρες*. Giulio LUCARINI, Πανεπιστήμιο του Κέιμπριτζ: *Λίθινα εργαλεία*. Εύη ΜΑΡΓΑΡΙΤΗ, Ινστιτούτο Κύπρου: *Αρχαιοβοτανικά κατάλοιπα, επικεφαλής της Περιβαλλοντικής μελέτης*. Ιωάννα ΜΟΥΤΑΦΗ, Πανεπιστήμιο του Κέιμπριτζ: *Ανθρώπινα οστά*. Μαρία ΝΤΙΝΟΥ, Πανεπιστήμιο της Βαλένθια: *Κάρβουνο*. Colin RENFREW, Πανεπιστήμιο του Κέιμπριτζ: *Μαρμάρινα ειδώλια*. Jane RENFREW, Πανεπιστήμιο του Κέιμπριτζ: *Αποτυπώματα ψάθας και υφάσματος*. Γεωργία ΤΣΑΡΤΣΙΔΟΥ, Εφορεία Παλαιoανθρωπολογίας και Σπηλαιολογίας, ΥΠΠΟ: *Φυτόλιθοι*.



ΑΝΑΣΚΑΦΕΣ ΚΕΡΟΥ

ΠΡΟΓΡΑΜΜΑ 2015-2021

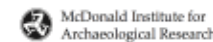
Μεγάλοι Χορηγοί



Με την Υποστήριξη



THE CYPRUS
INSTITUTE



McDonald Institute for
Archaeological Research



SOCIETY OF ANTIQUARIES OF LONDON



BRITISH
ACADEMY

The Leverhulme Trust

GERDA HENKEL STIFTUNG



Χορηγός επικοινωνίας

